

CIRDIS

**Centre interdisciplinaire de recherche
en développement international
et société**

UQÀM



RAPPORT ANNUEL 2013-2014

<http://www.cirdis.uqam.ca/>
UQAM ó Faculté de science politique et de droit

Directrice

Bonnie Campbell

Professeure, Département de science politique, Université du Québec à Montréal (UQAM)

Membres réguliers

Stéphane Bernard

Professeur, Département de géographie, UQAM

Dominique Caouette

Professeur, Département de science politique, Université de Montréal

Marie-Christine Doran

Professeure, École d'études politiques, Université d'Ottawa

Anne Latendresse

Professeure, Département de géographie, UQAM

Marie Nathalie LeBlanc

Professeure, Département de sociologie, UQAM

Issiaka Mandé

Professeur, Département de science politique, UQAM

Caroline Patsias

Professeure, Département de science politique, UQAM

Yann Roche

Professeur, Département de géographie, UQAM

Bruno Sarrasin

Professeur, Département d'études urbaines et touristiques, UQAM

Membres associés

Elisabeth Abergel

Professeure, Département de sociologie, UQAM

Jano Bourgeois

Professeur, Collège Jean de Brébeuf

France Bourgoin

Chercheure, Danish Institute for International Studies

Bernard Duhaime

Professeur, Département des sciences juridiques, UQAM

Arpi Hamalian

Professeure, Département d'éducation, Université Concordia

Pascale Hatcher

Professeure, Faculty of International Relations, Ritsumeikan University, Kyoto

Zeynep Kadirbeyoglu

Professeure, Département de science politique et de relations internationales, Université de Bogazici, Istanbul

Philippe Leroux-Martin,

Fellow, Future of Diplomacy Project, Belfer Center for Science and International Affairs, Harvard Kennedy School of Government

Léonce Ndikumana

Professeur, Department of Economics and Political Economy Research Institute, University of Massachusetts

Angel Saldomando

Chercheur, Centre d'études Société et Politiques publiques (CISPO), Université De Los Lagos, Chili

Valéry Ridde

Professeur, Département de santé publique, Université de Montréal

Chercheurs en résidence

Molly Kane

Analyste

Comité scientifique

Bonnie Campbell

Professeure, Département de science politique, UQAM

Dominique Caouette

Professeur, Département de science politique, Université de Montréal, à titre de représentant des membres du CIRDIS

Molly Kane

Analyste, Développement et Paix

Lucie Lamarche

Professeure, Faculté de droit, Université d'Ottawa

Caroline Patsias

Professeure, Département de science politique, UQAM, à titre de représentante des membres du CIRDIS

Brian Tomlinson

Directeur, Aid Watch Canada

Meredeth Turshen

Professeure, Edward J. Bloustein School of Planning and Public Policy, Université Rutgers

Comité exécutif

Bonnie Campbell

Professeure, Département de science politique, UQAM

Dominique Caouette

Professeur, Département de science politique, Université de Montréal

Marie Nathalie LeBlanc

Professeure, Département de sociologie, UQAM

Caroline Patsias

Professeure, Département de science politique, UQAM

Yann Roche

Professeur, Département de géographie, UQAM

Équipe du CIRDIS

Suzie Boulanger

Coordonnatrice, CIRDIS et GRAMA

Myriam Laforce

Agente de recherche et coordonnatrice, Axe Mise en valeur des ressources naturelles

Andréanne Martel

Agente de recherche, Axe Coopération internationale

Charles Saliba-Couture

Agent de communication et événements

Mot de la directrice

L'année 2013-2014 a été amorcée avec la confirmation du renouvellement du statut du CIRDIS en tant que centre institutionnel reconnu par l'Université du Québec à Montréal (UQAM), à la suite d'une évaluation très positive du travail accompli au cours de ses deux premières années d'existence. Nous avons accueilli cette nouvelle comme un signe de la reconnaissance du succès des efforts consacrés à consolider, valoriser et diffuser les recherches produites par chacun des membres, par les équipes du CIRDIS et par le Centre dans son ensemble.

Ce fut une année de travail intense, tant du point de vue de l'implication des chercheurs dans la programmation scientifique et l'avancement de la recherche, que pour l'équipe administrative, dont les efforts et l'engagement lui ont permis d'accompagner le mouvement entrepris au sein du CIRDIS. La contribution du Centre à l'avancement des connaissances se traduit par une production scientifique très riche et variée qui est détaillée dans ce rapport en termes de publications (monographies, articles scientifiques, Cahiers et chroniques du CIRDIS, etc.), mais aussi en termes de formation ou de rayonnement dans l'espace public et médiatique. Notons à ce sujet le lancement en février 2014 du blogue « *Un seul monde* », un blogue collectif, multidisciplinaire et francophone portant sur les stratégies de coopération et les enjeux de développement et qui est le résultat d'une collaboration novatrice entre l'Observatoire sur la coopération internationale du CIRDIS, l'Association québécoise des organismes de coopération internationale (AQOCI) et le Huffington Post Québec. Ce blogue a comme objectif de contribuer au débat sur l'avenir de la coopération et de la solidarité internationales au Québec et au Canada en donnant la parole, sur une base hebdomadaire, à des personnes issues des milieux académiques, journalistiques et des organisations non gouvernementales (ONG).

L'année s'est achevée avec l'excellente nouvelle nous informant que la demande de subvention que le CIRDIS avait soumise au Programme Développement de partenariat du Conseil de la recherche en sciences humaines du Canada (CRSH) conjointement avec le Centre d'études de l'Asie de l'Est (CÉTASE, Université de Montréal) dans le but de créer le *Réseau d'études internationales sur la valorisation et l'exploitation de la nature, des terres et des ressources en Afrique, Asie et Amérique latine* (RÉINVENTERRA) avait été retenue et que notre demande avait été placée au 3^e rang sur 154 demandes évaluées à l'échelle du pays.

La vitesse de croisière qui a été atteinte au cours de cette année représente une étape cruciale pour le Centre dans la mesure où elle a été marquée par la consolidation des liens entre les membres du Centre et l'émergence d'une programmation commune de plus en plus achevée. Chaque effort dans cette aventure intellectuelle collective qui vise à créer un espace d'échange et de débats et à contribuer à l'approfondissement et au décloisonnement des connaissances s'avère une expérience des plus enrichissantes sur le plan scientifique et humain et fort satisfaisante puisque la récolte de nouveaux partenariats et le soutien financier permettent au CIRDIS de nourrir l'engagement dans l'avancement du savoir sur les problématiques fédératives retenues.

Je tiens à remercier des plus chaleureusement notre équipe administrative car sans elle, rien de tout ceci ne serait possible.



Bonnie Campbell
Directrice du CIRDIS

En bref

L'EXPERTISE RÉUNIE DU CIRDIS

9 membres réguliers

11 chercheurs associés

1 chercheur en résidence

3 post-doctorants

5 collaborateurs étudiants

4 membres de l'équipe administrative

10 disciplines : politique, géographie, tourisme, sociologie, économie politique, droit, éducation, économie, santé publique, anthropologie.

8 universités : Université du Québec à Montréal, Université de Montréal, Université Concordia, Université d'Ottawa, Ritsumeikan University (Kyoto, Japon), University of Massachusetts (Amherst, États-Unis), Harvard Kennedy School of Government (Cambridge, États-Unis), Danish Institute for International Studies (Copenhague, Danemark), Université de Bogazici (Istanbul, Turquie).

Et de très nombreuses implications de partenaires issus d'autres universités tels que : Institute of Social Studies (ISS, Pays-Bas), Université Laval, Université des Philippines-Diliman, Australian National University, Université McGill, Universidad De Los Lagos (Chili), Université Wilfrid Laurier.

Programmation commune de recherche et développement d'un réseau

L'année fut remplie de étapes cruciales pour l'approfondissement des alliances au sein du CIRDIS et l'émergence d'une programmation commune de plus en plus achevée. Pour ce faire, nous avons misé sur le développement d'un réseau et la consolidation des partenariats de recherche ici et à l'international. C'est sur la base de la volonté de partage et d'échange autour de la thématique de l'appropriation des ressources et des territoires que s'est définie une programmation de recherche interdisciplinaire et interuniversitaire qui sera par la suite reconnue pour son intérêt scientifique. Ralliant un nombre croissant de membres du CIRDIS et leurs partenaires, différents jalons furent posés au fil des ans afin de multiplier les collaborations entre les membres et valoriser la recherche autour de thématiques fédératrices pour le CIRDIS. 2013-2014 constitue à cet égard une année charnière puisque elle aura permis également de cueillir les premiers fruits de cette reconnaissance, ainsi qu'une invitation à poursuivre sur cette même lancée.

Notre équipe a consolidé un réseau de partenaires répartis dans trois régions du monde : Amérique latine, Afrique de l'ouest et Asie de l'est. En plus de renforcer des partenariats au Québec. Cette phase de consolidation de partenariats déjà constitués et la création de nouveaux partenariats de recherche nous a permis de remporter une subvention de Développement de partenariat du Conseil de la recherche en sciences humaines (CRSH). Les membres du CIRDIS, possèdent une longue expérience de collaboration avec des groupes de recherche dans les pays où ils et elles travaillent. Ces multiples partenariats ont émergé au fil des projets et le désir de les consolider autour d'une programmation commune est devenu de plus en plus manifeste au cours des dernières années. C'est dans cette perspective que les membres se sont associés au sein d'une demande de financement convergente déposée au CRSH, avec comme objectif la création du *Réseau d'études internationales sur la valorisation et l'exploitation de la nature, des terres et des ressources en Afrique, Asie et Amérique latine* (RÉINVENTERRA). Cette initiative a permis aux membres du CIRDIS de mettre en commun et en

dialogue entre eux leurs partenaires de recherche, jusqu'alors isolés dans une relation bilatérale avec le CIRDIS. Ce regroupement facilite l'entrée en relation des autres partenaires travaillant dans les mêmes secteurs de recherche dans différentes régions et aussi les chercheurs établis dans une même région mais travaillant sur des enjeux de recherche différents. Ce réseau est né de la mise en commun, par le CIRDIS (UQAM) et le Centre d'études de l'Asie de l'Est (CÉTASE, Université de Montréal) de leurs expertises (enjeux miniers, domaine foncier et secteur agroindustriel) et de leurs réseaux internationaux en Afrique, en Amérique latine (CIRDIS) et en Asie du Sud-Est (CÉTASE). Sa construction s'inscrit dans un processus d'échanges permettant la consolidation de partenariats de recherche à plus long terme.

En ce qui a trait à notre programmation de recherche, la thématique « Territoires, ressources et gouvernance » a émergé au CIRDIS en avril 2012 et s'est consolidée au cours de l'année 2012-2013 grâce à de multiples rencontres et échanges avec nos partenaires et chercheurs (février, avril, août et octobre 2013). L'élaboration de notre programmation commune (avril 2012 - octobre 2013) a ainsi mis l'accent sur le partage de nos approches disciplinaires et méthodologiques afin d'assurer une compréhension partagée de la trame de questionnements à l'origine de notre programmation.

L'une des étapes phares de ce processus a eu lieu en octobre 2013, lors de la tenue du colloque « Pillage ou partage? Nouvelles formes d'appropriation des ressources et des territoires », organisé par le CIRDIS, en collaboration avec le CÉTASE. Cet événement aura permis de réunir des chercheurs du Canada, de l'Afrique, de l'Amérique latine et de l'Asie, soit les partenaires de RÉINVENTERRA, afin qu'ils partagent leurs connaissances sur les dynamiques changeantes de l'appropriation et de la mise en valeur des ressources naturelles et leurs impacts. Cet événement a donné lieu à la présentation de conférences qui nous ont permis de réaffirmer dans l'espace public notre intérêt scientifique pour la

problématique des transformations des conditions d'accès aux ressources naturelles et de leur mise en valeur, qui présentent des défis cruciaux qui traversent et questionnent les modes d'organisation des sociétés. L'accès à ces ressources est abordé le plus souvent de manière sectorielle : mines, forêts, terres agricoles. Or, étant donné les contraintes croissantes qui caractérisent ces processus, ceux-ci risquent d'impliquer des relations conflictuelles intersectorielles entre acteurs impliqués (investisseurs miniers, agriculteurs, éleveurs, communautés affectées, etc.). Ce constat nous a convaincus de la nécessité de mettre sur pied un Réseau international sur la mise en valeur et l'exploitation des territoires et des ressources naturelles pour développer des approches holistiques et intersectorielles capables d'aborder les questions de l'accès à la terre et des transformations des formes d'appropriation des ressources dans leur ensemble. Cette volonté a donné lieu à la création d'un vaste regroupement constitué de pôles régionaux et thématiques de recherche afin de contribuer à l'approfondissement du corpus scientifique sur les nouvelles formes d'appropriation des ressources et des territoires dans les pays du Sud. Le colloque d'octobre 2013 a également fourni l'occasion de réunir les partenaires de la demande de financement dans un atelier de travail fermé destiné à bien ancrer et consolider la création de ce réseau. Les discussions fructueuses qui en ont résulté ont permis d'alimenter le projet de recherche et la demande de financement CRSH : Développement de partenariat.

Nous avons ainsi développé trois axes d'analyse regroupant les chercheurs et collaborateurs provenant de différentes spécialisations: 1) Dynamiques d'appropriation au niveau local; 2) Dynamiques institutionnelles, et 3) Dynamiques d'adaptation et de résistance. Dans l'objectif d'un décloisonnement géographique et thématique, nous avons mis en place une série d'activités associées à chaque phase du développement de notre programmation. Cette stratégie a

permis un dialogue à de multiples niveaux et de nature transversale autour des interrogations communes préalablement présentées. À la suite de ces importantes étapes préliminaires, les objectifs de développement du Réseau REINVENTERRA ont été définis et une programmation de recherche en deux temps, échelonnée sur une période de deux ans, a été mise sur pied.

À l'issue de cette expérience, nous estimons que le CIRDIS est parvenu à développer une stratégie commune avec pour objectifs, d'une part, d'intégrer les membres du CIRDIS à la programmation collective comprenant des projets de recherche et des activités de mobilisation de connaissances et, d'autre part, de diversifier les porteurs de demandes de financement pour assurer la pérennité du Centre. Cette double stratégie a permis de renforcer l'adhésion à un corpus scientifique commun, qui constitue dorénavant une programmation structurante de recherche, ainsi que l'adoption d'un plan pour assurer son financement. Le modèle est basé sur un appui de la part de l'équipe administrative à la rédaction et à la coordination des demandes qui s'inscrivent dans la programmation scientifique. Cette stratégie a permis de planifier de façon cohérente différentes demandes de subvention pouvant s'arrimer à la programmation et aux activités. Ainsi, les chercheurs membres du CIRDIS et participants à la demande financée par le programme Développement de partenariat du CRSH ont porté différentes demandes afin que cette dernière serve de levier à cette programmation commune. Bonnie Campbell, Angel Saldomando et Philippe Dufort ont à cet égard bénéficié d'un financement du ministère des Relations internationales du Québec (MRI) pour la consolidation du pôle régional en Amérique latine. Les prochaines demandes de financement prévues pourront également s'inspirer de ce modèle mis en place et, accompagné par le soutien du CIRDIS, ainsi renforcer la mission scientifique du Centre et de ses membres.

Positionnement du CIRDIS dans l'espace public et médiatique

Le CIRDIS a relevé un autre grand défi cette année, celui de participer au renouvellement des débats sur les grands enjeux sur lesquels le Centre produit de la recherche et pour lesquels son expertise est reconnue. C'est dans cet esprit qu'a été créé un blogue francophone sur la coopération et la solidarité internationales capable d'alimenter, dans l'espace public et médiatique, et sur une base régulière, les idées et les points de vue sur cette problématique, et ceci au-delà de l'espace académique.

« *Un seul monde* » est un blogue collectif, multidisciplinaire et francophone portant sur les stratégies de coopération et les enjeux de développement et ayant pour but de contribuer au débat sur l'avenir de la coopération et de la solidarité internationales au Québec et au Canada. Cette initiative au caractère unique dans le monde francophone est issue d'un partenariat intersectoriel entre l'Observatoire sur la coopération internationale du CIRDIS, l'Association québécoise des organismes de coopération internationale (AQOCI) et le Huffington Post Québec. Le blogue fait appel aux contributions de porte-paroles issus des milieux académiques, journalistiques et des organisations non gouvernementales (ONG).

Depuis son lancement en février 2014, on parle déjà du blogue *Un seul monde* dans la presse écrite (The Gazette), dans les médias radiophoniques (CHOQ, la radio web de l'UQAM), sans oublier les nombreuses références dans les médias sociaux (Twitter, Facebook, etc.) par des organisations clés dans le domaine de la coopération internationale.

Contrairement à la plupart des blogues sur le site du Huffington Post Québec, le blogue *Un seul monde* est animé par plus d'une vingtaine de blogueurs réguliers et par un grand nombre de blogueurs

occasionnels issus de divers milieux (universités, centres de recherche, ONG, etc.) et résidant au Québec, au Canada et à l'international.

De par la nature des notions de « coopération » et de « solidarité » internationales, le blogue « Un seul monde » traite d'enjeux variés : lutte contre la pauvreté, santé, éducation, environnement, égalité hommes-femmes, droits humains, justice sociale, aide humanitaire, etc. Dans ses articles publiés à chaque semaine, le blogue tente de démystifier ces nombreux enjeux et de contribuer à mieux comprendre les a priori qui résident derrière les choix de l'agenda de développement et de stratégies de coopération ou de solidarité (décidé par qui? pour faire quoi? qui profite à qui?).

Il existe déjà plusieurs blogues anglophones sur ces enjeux (*Poverty Matters* par The Guardian, *Aid and Development* par le Ottawa Citizen), mais au Québec, voire dans le monde francophone, il s'agit d'une première. Le blogue *Un seul monde* aspire à devenir la principale référence francophone en la matière. Il jouit déjà d'une visibilité importante avec plus de 1 000 visiteurs uniques dès le premier mois après son lancement le 5 février 2014, un nombre qui ne cesse depuis d'augmenter.

Il s'agit ainsi d'une initiative unique entreprise à l'origine par le CIRDIS, aujourd'hui partenaire avec des acteurs de la société civile, et qui participe à positionner l'axe aide au développement du Centre dans l'espace médiatique. Inscrite dans un médium de son temps, d'une manière utile et différente, cette expérience permet de plonger les membres du CIRDIS dans l'espace public et de renforcer le rayonnement de l'expertise du Centre et de son réseau dans l'alimentation de débats contemporains de toute première importance.

Formation des étudiants et du personnel hautement qualifié

Les membres du CIRDIS accordent une grande importance à la formation et au soutien des étudiants et jeunes chercheurs. Durant l'année 2013-2014, les membres du CIRDIS ont soutenu de nombreux étudiants et jeunes chercheurs en ce qui a trait à la publication de leurs travaux de recherche. Le CIRDIS a notamment publié sur le site de l'Observatoire sur la coopération internationale les analyses de trois étudiants de maîtrise (portant sur le Danemark, le Brésil, et la Russie) dans le cadre de la chronique de l'Aide au développement par pays (collection Collaboration spéciale des Cahiers du CIRDIS). Ces publications constituent fréquemment la première publication de ces jeunes auteurs.

L'Observatoire sur la coopération internationale du CIRDIS a également développé cette année deux nouvelles plates-formes de publication pour ses chercheurs dans lesquelles elle offre une opportunité de publication pour les étudiants et favorise le rayonnement des travaux des jeunes chercheurs. Il s'agit du blogue *Un seul monde*, publié sur le Huffington Post Québec dont il est question ci-dessus, et des *Chroniques de l'Observatoire*.

Le CIRDIS encourage aussi la publication de projets de recherche ou de rapports de stages menés par des étudiants à travers la section Collaboration spéciale des Cahiers du CIRDIS. En 2013, une étudiante à la maîtrise en science de l'environnement à l'UQAM, Chantal Gailloux, a été accueillie à titre de stagiaire du CIRDIS. Elle a analysé la consultation réalisée par le gouvernement canadien dans le cadre de la création de l'Institut canadien international pour les industries extractives et le développement. Cette recherche a par la suite été publiée dans les Cahiers du CIRDIS. Elle est illustrative du souci constant du Centre à l'égard de la valorisation des efforts de recherche et d'analyse menés par les jeunes chercheurs.

Un autre exemple de rayonnement de recherches réalisées par un étudiant est celui de Benoit Décary-Secours, doctorant et chargé de

cours à l'École d'études politiques de l'Université d'Ottawa et membre du Groupe de recherche sur les imaginaires politiques en Amérique latine (GRIPAL). Chargé d'alimenter le corpus littéraire de l'un des projets de recherche menés par le CIRDIS (le projet « Renouveler les problématiques de développement et de gouvernance grâce à une approche par les droits : le rôle des institutions et des acteurs à l'intersection de la recherche en santé publique et sur les activités minières », financé par le CRSH Savoir), il a publié le résultat de ses recherches dans une analyse ayant pour titre *L'approche par les droits en développement. Généalogie et état de la question*, paru dans les Cahiers du CIRDIS . collection recherche.

Toujours en matière de soutien à la publication, deux membres du CIRDIS, Marie Nathalie LeBlanc et Stéphane Bernard, ont coordonné la mise en forme d'actes de colloque afin de publier les présentations des étudiants qui ont participé au Colloque étudiant du CIRDIS en 2012. Le processus de sélection et de relecture s'est déroulé au cours de la dernière année afin de permettre une éventuelle publication collective.

Mentionnons par ailleurs que le travail de relecture et d'encadrement des recherches des étudiants entourant le CIRDIS a pris diverses autres formes. Par exemple, avec l'appui du Centre, le post-doctorant Moussa Diop et la professionnelle de recherche Andréanne Martel ont publié leurs travaux de recherche dans la revue *Mondes en développement* (Paris) dans un numéro spécial portant sur de nouveaux regards sur la coopération pour le développement international et ses transformations. On peut également noter un nombre appréciable de communications réalisées par les étudiants qui entourent le CIRDIS à la fois dans l'espace UQAM, via les conférences-midi du CIRDIS, et à l'extérieur des murs de l'université, dans divers espaces publics ou académiques. Ceci est souvent le résultat de leur mise en réseau avec les membres du CIRDIS qui sont eux-mêmes en lien avec des réseaux au Canada ou à l'international.

Rayonnement du CIRDIS et de diffusion de la recherche

PUBLICATIONS

Monographies

Bourgoin, France et Jewellord Nem Singh (eds.) (2013). *Extractive Industries Governance and Development in the Global South : Critical International Political Economy Perspectives*, Londres : Palgrave Macmillan, International Political Economy Series (IPE).

Campbell, Bonnie (dir.) (2013). *Modes of Governance and Revenue Flows in African Mining*. Londres : Palgrave MacMillan, IPE Series, 272 p.

Fournier, Pierre, Slim Haddad et **Valéry Ridde** (2013). *Santé maternelle et accès aux soins en Afrique de l'ouest. Contributions de jeunes chercheurs*, Paris : L'Harmattan, 304 p.

Hatcher, Pascale (2014). *Regimes of Risk : The World Bank and the Transformation of Mining in Asia*, Londres : Palgrave Macmillan.

Leroux-Martin, Philippe (2013). *Diplomatic Counterinsurgency : Lessons from Bosnia and Herzegovina*, Cambridge : Cambridge University Press, 336 p.

Levy, Charmain, Anne-Marie Dalton et **Marie Nathalie LeBlanc** (2013). Numéro thématique : « Religion and Development », *Canadian Journal of Development Studies/Revue canadienne de l'étude du développement*, 34 : 2.

Ridde, Valéry et Jean-Pierre Jacob (dir.) (2013). *Les indigents et les politiques de santé en Afrique. Expériences et enjeux conceptuels*, Paris : Académia-L'Harmattan, 425 p.

Chapitres de livre

Belaïd L. et **Valéry Ridde** (2013). « Analyse de la mise en œuvre de la politique de la subvention des soins obstétricaux et néonataux d'urgence dans le district sanitaire de Djibo, Burkina Faso » in *Diagnostic d'une politique: les exemptions de paiement pour les soins de santé au Sahel*, Paris : L'Harmattan.

Bonnet E., **Valéry Ridde**, Nikiema A., Kadio K. (2013). « Analyse spatiale d'une sélection communautaire d'indigents à Ouargaye : le poids de la barrière géographique dans les déterminants de l'accès aux soins », in *Les indigents et les politiques de santé en Afrique*, Paris : Académia-L'Harmattan, p. 324-344.

Bourgoin, France (2013). *What Future for Artisanal Mining ? The Politics of FDI in the Mining Sector in Tanzania.* In D. F. Bryceson and J. B. Jønsson, eds, *African Mining Take-off in Artisanal Mining and Social Change in Tanzania*, Londres : Earthscan.

Bourgoin, France et Jewellord Nem Singh (2013). *Resource governance and Developmental States in the Global South : An Introduction* in Nem Singh Jewellord et France Bourgouin (eds.). *Extractive Industries Governance and Development in the Global South : Critical International Political Economy Perspectives*, Londres : Palgrave Macmillan, IPE Series.

Bourgoin, France et Håvard Haarstad (2013). *From Good Governance to the Contextual Politics of Extraction-based Development* in Nem Singh Jewellord et France Bourgouin (eds.). *Extractive Industries Governance and Development in the Global South : Critical International Political Economy Perspectives*, Londres : Palgrave Macmillan, IPE Series.

Bourgoin, France (2013). *What Future for Artisanal Mining? The Politics of FDI in the Mining Sector in Tanzania* in Bryceson, D.F. and Jønsson, J.B. (eds.). *African Mining Take-off in Artisanal Mining and Social Change in Tanzania*, Londres : Earthscan.

Campbell, Bonnie (2013) « Issues of Governance, Liberalisation, Policy Space and the Challenges of Development: Reflections from the Guinean Bauxite-Aluminium Sector ». Chap. 10 in *Bauxite, State and Society in the 20th Century*, sous la dir. de Espen Storli, Mats Ingulstad and Robin Gendron, Vancouver: University of British Columbia Press, p. 268-301.

De Koninck, Rodolphe, **Stéphane Bernard** et Marc Girard (2013). « Hutan Aceh Sebagai Aset Rekonstruksi ? » (Aceh Forests as an Asset for Reconstruction) In. Patrick Daly, Michael Feener and Anthony Reid, *Aceh Setelah tsunami dan konflik*, Jakarta : KITLV press, p. 150-175.

Duhaime, Bernard (2014). « Standard of Review in the Practice of the Inter-American Human Rights Institutions : Subsidiarity and the Struggle Against Impunity in the Americas : What Room is There for Deference in the Inter-American System ? », dans Gruszczynski, Lukasz et Werner Wouter Werner (dir.), *International Law Between Constitutionalization and Fragmentation : the Role of Law in the Post-National Constellation*, Oxford : Oxford University Press, p. 289-315.

Fame TA., Pierre Fournier et **Valéry Ridde** (2013). « Les causes du premier retard et leur impact sur la morbidité des urgences obstétricales : le cas des échappées belle du district de Diéma (Mali) », in *Santé maternelle et accès aux soins en Afrique de l'Ouest*, Paris : L'Harmattan, p. 57-78.

Hatcher, Pascale (2014). *Into the Deep : The World Bank Group and Mining Regimes in Laos, the Philippines and Papua New Guinea*, in T. Carroll and D. Jarvis, *The Politics of Marketising Asia*, Basingstoke : Palgrave.

Kadirbeyoglu, Zeynep et Bilgesu Sümer (2014). *ulus Devletlerde Vatanda İrk ve Kimlik*. In Evren Balta (ed.), *Küresel Siyasete Giri : Uluslararası İlişkilerde Kavramlar, Teoriler, Süreçler*. İletişim Yayınları. p. 491-500.

Kadirbeyoglu, Zeynep, Refik Erzan et Begüm Özkaynak (2014). *Yerel Kalkınma ve Sürdürülebilirlik : Türkiye'ye Genel Bir Bakış*. In Ahmet Faruk Aysan and Devrim Dumluca (eds.), *Kalkınmada Yeni Yaklaşımlar*, İletişim Yayınları, p. 289-316.

Kadirbeyoglu, Zeynep et Sanem Su Avcı (2013). « Révolution et gouvernementalité : Comparaison des révolutions mexicaine et turque » In J. Durazo Hermann (ed.), *Réflexions sur le centenaire de la Révolution mexicaine : Un siècle bigarré*, Montréal : Presses de l'Université du Québec.

Kadirbeyoglu, Zeynep et Ekin Kurtic (2013). « Problems and Prospects for Genuine Participation in Water Governance in Turkey. » In J. Goldin, L. Harris and C. Sneddon (eds.), *Contemporary Water Governance in the Global South : Scarcity, Marketization and Participation*. Routledge.

LeBlanc, Marie Nathalie et Fortin, S. Le Gall, J., M.J. Blain et G. Mossière (2014). « Les migrants du Maghreb à Montréal : pratiques sociales et identitaires au quotidien », in F. Kanouté et G. Lafortune (dir.), *L'intégration des familles d'origine immigrante. Les enjeux sociosanitaires et scolaires*, Montréal : Presses de l'Université de Montréal, 184 pages.

Levy, Charmain, **Anne Latendresse** et Marianne Carle-Marsan (2013). « Mouvement populaire urbain et femmes au Brésil : vers une féminisation des politiques publiques de l'habitation », In Tomazini, Carla et Melina Rocha Lukic (eds.), *L'Analyse des politiques publiques au Brésil*, collection Logiques politiques, Paris : L'Harmattan.

Miklavcic, Alessandra et **Marie Nathalie LeBlanc** (2013). « Culture Brokers : Clinically Applied Ethnography and Models of Cultural Mediation in Clinical Settings » in Laurence J. Kirmayer, Cécile Rousseau and Jaswant Guzder (eds.), *Encountering the Other : The Practice of Cultural Consultation*. New York : Springer SBM : 115-138.

Mandé, Issiaka (2014). « Burkina Faso » in Gildas Simon (sous la dir.), *Dictionnaire géo-historique des migrations internationales dans le monde*, Paris : Armand Colin.

Mandé, Issiaka (2013). Niger : « Bilan 2013. Consolidation de la démocratie », *L'état du monde*, Paris : La Découverte.

Mandé, Issiaka (2013). Burkina Faso : « Bilan 2013. Mutineries et troubles politiques », *L'état du monde*, Paris : La Découverte.

Sarrasin, Bruno (2014). « Ecotourism, Poverty and Resources Management in Ranomafana », dans Meyer-Arendt, K. et A. A. Lew, *Understanding Tropical Coastal and Island Tourism Development*, Londres : CABI, p. 324-339.

Sarrasin Bruno (2014). « L'écotourisme à Madagascar : les conditions d'un blocage annoncé », dans J.-M. Furt et C. Tafani (dir.), *Tourisme et insularité. La littoralité en questions*, Paris : Karthala-LISA, p. 221-235.

Articles scientifiques

Abergel, Elisabeth et Jamie Magnusson (2014). « Bioart and the Financialization of Life Itself », *Topia. Canadian Journal of Cultural Studies*, The Financial Imagination, 30-31 (automne 2013-hiver 2014), p. 237-254

Abergel, Elisabeth (2014). « L'animal et la viande in vitro ou la vie sans la mort », *Présentaine*, Revue de l'Institut de Recherches Sociologiques et Anthropologiques (IRSA), 29-30, hiver, p. 527-548.

Bernard, Stéphane et Jean-François Bissonnette (2014), « Les politiques agricoles de l'Indonésie et de la Malaisie face aux impératifs de la sécurité alimentaire ». *VertigO*, 14 (1) 2-23.

Campbell, Bonnie (2013). « CSR and Development in Africa: Redefining the Roles and Responsibilities of Public and Private Actors in the Mining Sector », *Global Compact International Yearbook*, United Nations, p. 66-69.

Benoit, Maude et **Caroline Patsias** (2014). « La mise en œuvre des mesures agroenvironnementales territorialisées en France : un élargissement de la démocratie ? L'exemple des régions Centre et Languedoc-Roussillon ». (Agro-environmental Politics in France : A Participatory Democracy ? The Example of the Centre and Roussillon Regions). *The Innovation Journal. The Public Sector Innovation Journal* (Special issue on democracy, edited by Howard A. Doughty and Monica Dowling), 19 : 1, article 5 (publié le 7 mai).

Diabaté S., Druetz T., Bonnet E., Kouanda S., **Ridde V.**, Haddad S. (2014). « Insecticide-Treated Nets Ownership and Utilization Among Under-Five Children Following the 2010 Mass Distribution in Burkina Faso », *Malaria Journal* 13: 1, p. 353.

Diop, Moussa (2014), « Le partenariat public-privé : une alternative à l'aide publique au développement ? L'exemple des services urbains de eau au Sénégal », *Mondes en développement*, 2014/1, no 165, p. 79-92.

Duhaime, Bernard et Carmen Herrera (2014). « La pobreza de las mujeres indígenas en México », *Debate Feminista*, 25, p. 263.

Duhaime, Bernard et Ismene Zarifis (2013). « Using Public Interest Litigation & Advocacy as a Tool For Social Change : Clinical Experiences in the Americas & in Africa », *African Journal of Clinical Legal Education and Access to Justice*, 2, p. 119.

Duhaime, Bernard et Christopher Campbell-Durufflé (dir.), (2013). « Migration and Human Rights in the Americas, Reflexions on the Dorzema et al. v. Dominican Republic Case », « Defending the Human Rights of Migrants in the Americas : The Nadège Dorzema et al v Dominican Republic Case », *Revue québécoise de droit international (RQDI)*, hors-série, 486 p.

Duhaime, Bernard et Christophe Campbell-Durufflé (2013). « Introduction to the Special Edition », in Duhaime, Bernard & Christopher Campbell-Durufflé Christopher (dir.), « Migration and Human Rights in the Americas, Reflexions on the Dorzema et al. v. Dominican Republic Case », *RQDI*, hors-série, p. 1-5.

Duhaime, Bernard et Catherine Lafontaine (2013). « Equality Rights and Migrations in the Americas : Revisiting the Dorzema et al. Vs. Dominican Republic Case », in Duhaime, Bernard & Christopher Campbell-Durufflé Christopher (dir.), « Migration and Human Rights in the Americas, Reflexions on the Dorzema et al. v. Dominican Republic Case », *RQDI*, hors-série, p. 449-482.

Gabas, Jean-Jacques, Denis Pesche, Vincent Ribier et **Bonnie Campbell** (2014). « Nouveaux regards sur la coopération pour le développement et ses transformations », *Mondes en développement*, 2014/1, no 165, p. 1-7.

Kadirbeyoglu, Zeynep, H. Paker, B. Ozkaynak et F. Adaman (2013). « Environmental Organisations in Turkey : Engaging the State and Capital », *Environmental Politics*, 22 : 5, p. 760-778.

Kane, Molly (2013). « International NGOs and the Aid Industry: Constraints on International Solidarity », *Third World Quarterly*, 34 (8), 1505-1515.

Kouam CE., Delisle H., Ebbing HJ., Israël AD., Salpéteur C., Aïssa MA., **Ridde V.**, (2014). « Perspectives for Integration Into the Local Health System of Community-Based Management of Acute Malnutrition in Children Under 5 years : A Qualitative Study in Bangladesh », *Nutrition journal*, 13: 1, p. 3-22.

LeBlanc, Marie Nathalie (2013). « Sufi Muslims in Montréal : Tensions Between Cosmopolitanism and the Cultural Economy of Difference », *Anthropologica*, 55 : 2 (publication novembre).

LeBlanc, Marie Nathalie, Louis Audet-Gosselin et Muriel Gomez-Perez (2013). « Les ONG confessionnelles en Afrique de l'Ouest : un équilibre précaire entre prosélytisme et professionnalisme au Burkina Faso », *Canadian Journal of Development Studies/Revue canadienne d'études du développement*, 34 : 2 : 236-256 (publié 22 mai 2013).

Martel, Andréanne (2014). « Coordination humanitaire en Haïti : le rôle des clusters dans l'externalisation de l'aide », *Mondes en développement*, 2014/1, no 165, p. 65-78.

Ndikumana, Léonce (2014). « Capital Flight and Tax Havens: Impact on Investment and Growth in Africa », *Revue d'Économie du Développement*, 2014/2 (English Issue), p. 99-124.

Ndikumana, Léonce (2014). « Fuite des capitaux et paradis fiscaux : Impact sur l'investissement et la croissance en Afrique », *Revue d'Économie du Développement*, 2014/2 : 22, p. 113-141.

Ndikumana, Léonce et James K. Boyce (2013). *La dette odieuse d'Afrique : Comment l'endettement et la fuite des capitaux ont saigné un continent*, Dakar : Amalion Publishing.

Patsias, Caroline, Laurence Bherer et **Anne Latendresse** (2013). « Participatory Democracy, Decentralization and Local Governance : the Montreal Participatory Budget and the « Empowerment Participatory Governance » », *International Journal of Urban and Regional Research*, 37 : 6, p.2214-2230, novembre.

Ridde, Valéry et al. (2013). « What Factors Influence Health Policy Entrepreneurs in West Africa ? », *CIGI . Africa Initiative*, no 8, 20 p.

Ridde, Valéry, Christian Dagenais et Michèle Boileau (2013). « Une synthèse exploratoire du courtage en connaissance en santé publique », *Santé publique*, 25 (2), 137-146.

Ridde, Valéry et Slim Haddad (2013). « Pragmatisme et réalisme pour l'évaluation des interventions de santé publique », *Revue d'épidémiologie et de santé publique*, 61, 1-12.

Ridde, Valéry, Rossier C., Soura AB., Bazié F., Kadio K. (2014). « A Community-Based Approach to Indigent Selection is Difficult to Organize in a Formal Neighbourhood in Ouagadougou, Burkina Faso: A Mixed Methods Exploratory Study », *International journal for equity in health*, 13: 1.

Ridde, Valéry (2014), « Plagiarism and Health Promotion: An Ounce of Prevention is Worth a Pound of Cure », *Global health promotion*, 21: 1, p. 3-4.

Robert, Emily et **Valéry Ridde** (2013). « Global Health Actors No Longer in Favor of User Fees: A Documentary Study », *Globalization and Health*, 9 (29), 16 p.

Roche, Yann (2013). « La Mer de Chine méridionale : un enjeu frontalier majeur en Asie du Sud-Est », *L'Espace Politique*, 21: 2013-3, (publié le 19 novembre).

Roche, Yann et Olga Alexeeva (2014). « La mer de Chine méridionale : un laboratoire de l'évolution des relations entre la Chine et l'ASEAN », *Monde Chinois*, 2014/1: 37, pp. 111-126.

Roche, Yann (2014). « La Mer de Chine méridionale : zone de confrontation entre Washington et Pékin ? », *L'Asie en 1000 mots*, (publié le 27 août).

Roy Grégoire, Étienne (2013). « The Contribution of Impact and Benefit Agreements to the Regulation of Mining Projects : Lessons from the Raglan Agreement in Northern Quebec », *Actes du 23^e Congrès minier mondial*, Montréal, no 828.

Saldomando, Angel (2013). « La fracture », *Le monde diplomatique*, édition chilienne, 14 : 144, septembre.

Saldomando, Angel (2013). « La frontière intérieure », *Le monde diplomatique*, édition chilienne, 14: 144, septembre.

Samb O., **V. Ridde**, L. Queuille (2013). « Quelle pérennité pour les interventions pilotes de gratuité des soins au Burkina Faso ? », *Tiers Monde*, 215, p. 73-91.

Samb O. et Valéry Ridde (2013). « La pertinence sociale de la gratuité sélective des soins au Burkina Faso », *Afrique contemporaine*, 243: 3, p. 33-48.

Sarrasin, Bruno et Luc Renaud (2014). « Quel tourisme pour Haïti : de la résilience à l'émergence d'une nouvelle destination ? », *Études caribéennes*, 27, avril, p. 1-15.

Sarrasin, Bruno et H. Ramahatra (2013). « Le développement touristique à Tolagnaro et dans le Parc national d'Andohahela (Madagascar) : la mise en valeur des ressources naturelles par la lutte contre la pauvreté », *Études caribéennes*, 24-25, avril-août, p. 1-19.

Torbica A., Allegri MD., Belemsaga D., Medina-Lara A., **Ridde V.** (2014). « What Criteria Guide National Entrepreneurs' Policy Decisions on User Fee Removal for Maternal Health Care Services? Use of a Bestworst Scaling Choice Experiment in West Africa », *Journal of health services research & policy*, 19: 4, p. 208-215.

Cahiers du CIRDIS É Collection recherche

Daniel Béland et Valéry Ridde (2014). « Ideas and Policy Implementation : Understanding the Resistance against Free Health Care in Africa », *Cahiers du CIRDIS*, 2014-01, 6 mars.

Benoit Décary-Secours (2013). « L'approche par les droits en développement. Généalogie et état de la question », *Cahiers du CIRDIS*, 2013-08, 2 octobre.

Chantal Gailloux (2013). « Évaluation du processus de consultation pour l'Institut canadien international pour les industries extractives et le développement par l'Agence canadienne de développement international », *Cahiers du CIRDIS*, 2013-05, 26 juin.

Cahiers du CIRDIS É Collaboration spéciale

Karine Gauthier (2014). « L'aide publique au développement danoise », *Cahiers du CIRDIS*, Collection collaboration spéciale, 2014-02, mai.

Sandra Gasana (2013). « L'aide publique au développement du Brésil : entre donateur et bénéficiaire », *Cahiers du CIRDIS*, Collection collaboration spéciale, 2013-07, août.

Alla Lebedeva (2013). « L'aide publique au développement russe : de 2006 à nos jours », *Cahiers du CIRDIS*, Collection collaboration spéciale, 2013-06, juillet.

Chroniques de l'Observatoire sur la coopération internationale

Angel Saldomando (2014). « Tendances de la coopération en Amérique latine : Des inquiétudes traditionnelles face aux besoins d'innovation », *Chroniques de l'Observatoire sur la coopération internationale*, avril.

Brian Tomlinson (2014). « Silencing Voices, Closing Space : Assessing the Enabling Environment for Civil Society as Development Actors », *Chroniques de l'Observatoire sur la coopération internationale*, février.

Molly Kane (2013). « Les mythes de l'économie verte », *Chroniques de l'Observatoire sur la coopération internationale*, décembre.

CONFÉRENCES DU CIRDIS

2014

- « **Accaparements massifs de terres, genre et moyens de subsistance** », Conférence, UQAM, 15 mai 2014.
Dzodzi TSIKATA, Chercheure en résidence O'Brien, Centre for Human Rights and Legal Pluralism, Université McGill; Professeure Institute of Statistical, Social and Economic Research (ISSER), Université du Ghana.
- « **Secteur minier et développement en République démocratique du Congo : Après le « tout aux minerais », où trouver de l'emploi au Sud-Kivu depuis l'application de la loi américaine Dodd-Frank ?** », Conférence, UQAM, 24 avril 2014.
Didier DE FAILLY, s.j., Directeur du Bureau d'études scientifiques et techniques (BEST) à Bukavu, dans la province du Sud-Kivu en République démocratique du Congo (RDC)
- « **L'empowerment face à l'État** », Conférence, Université du Québec à Montréal, 23 avril 2014.
Caroline PATSIAS, Professeure, Département de science politique, UQAM ; Membre du CIRDIS.
- « **Sauver des vies ou sauver l'industrie ? Les contraintes des organisations humanitaires** », Conférence, en collaboration avec l'Observatoire canadien sur les crises et l'action humanitaires (OCCA), UQAM, 15 avril 2014.
François AUDET, Professeur, École des sciences de la gestion (ESG UQAM) ; Directeur scientifique, Observatoire canadien sur les crises et l'action humanitaires.
- « **Tourisme, développement et exclusion** », Atelier suivi du film *Playa Coloniale*, UQAM, 14 avril 2014.
Bruno SARRASIN, Professeur, Département d'études urbaines et touristiques, UQAM ; Membre du CIRDIS. **Stéphane BERNARD**, Professeur, Département de géographie, UQAM ; Membre du CIRDIS. **Yann ROCHE**, Professeur, Département de géographie, UQAM ; Membre du CIRDIS.
- « **Diplomatic Counterinsurgency : Lessons from Bosnia and Herzegovina** », Lancement de livre, UQAM, 4 avril 2014.
Philippe LEROUX-MARTIN, Fellow au Belfer Center for Science and International Affairs à la Harvard Kennedy School of Government à Cambridge, Massachusetts; Membre du CIRDIS.
- « **Perspectives diachroniques et synchroniques de la dynamique institutionnelle de gouvernance de l'exploitation minière au Guatemala** », Conférence, UQAM, 24 mars 2014.
Étienne ROY-GRÉGOIRE, Doctorant à l'École d'études politiques, Université d'Ottawa ; Membre du CIRDIS.
- « **L'évolution des stratégies de l'aide 40 ans plus tard dans le contexte de la mondialisation : qu'entendons-nous par un changement de régime?** », Conférence, UQAM, 19 mars 2014.
Gabriel C. GOYETTE, Doctorant, Université de Montréal.

« **La question du « génocide culturel » et de sa réparation en droit international** », Conférence, en collaboration avec la Clinique internationale de défense des droits humains de l'UQAM (CIDDHU), UQAM, 13 mars 2014.

Elisa NOVIC, Doctorante en droit, Institut universitaire européen de Florence ; Chercheure invitée, CIRDIS.

« **L'expansion de la culture du palmier à huile dans la ceinture intertropicale : Défis et enjeux** », Conférence, UQAM, 6 mars 2014.

Stéphane BERNARD, Professeur, Département de géographie, UQAM ; Membre du CIRDIS.

« **The 9 Habits of Highly Effective Resource Economies** », Conférence, UQAM, 20 février 2014.

Madelaine DROHAN, Correspondante canadienne pour The Economist.

« **Et si l'on prenait l'Afrique au sérieux : la place du continent africain dans la nouvelle reconfiguration du monde** », Conférence, UQAM, 6 février 2014.

Awalou OUEDRAOGO, Professeur adjoint, Département d'études internationales, Université York.

« **Lancement du blogue Un seul monde : le premier blogue sur la coopération et la solidarité internationales au Québec** », en collaboration avec l'Association québécoise des organismes de coopération internationale (AQOCI) et le Huffington Post Québec, UQAM, 5 février 2014.

Bonnie CAMPBELL, Directrice, Centre interdisciplinaire de recherche en développement international et société (CIRDIS). **Gervais LÉVEUREUX**, Directeur général, Association québécoise des organismes de coopération internationale (AQOCI). **Patrick WHITE**, Éditeur et rédacteur en chef, Huffington Post Québec. **Charles SALIBA-COUTURE**, Fondateur et coordonnateur du blogue *Un seul monde*.

« **Modes of Governance and Revenue Flows in African Mining** », Lancement de livre, UQAM, 30 janvier 2014.

Bonnie CAMPBELL, Directrice, Centre interdisciplinaire de recherche en développement international et société (CIRDIS). **Saël GAGNÉ-OUELLET**, Auteur, Groupe de recherche sur les activités minières en Afrique (GRAMA). **Myriam LAFORCE**, Chercheure, Centre interdisciplinaire de recherche en développement international et société (CIRDIS). **Denis TOUGAS**, Entraide missionnaire et coordonnateur de la Table de concertation sur la région des Grands Lacs africains, spécialiste de la République démocratique du Congo.

« **Changes at CIDA, Canadian international cooperation policies and the NGO milieu** », Conférence, UQAM, 29 janvier 2014.

Brian TOMLINSON, Anciennement analyste senior au Conseil canadien de coopération internationale (CCCI).

- « **L'Étranger en Côte d'Ivoire. Crises et controverses autour d'une catégorie sociale** », Conférence, UQAM, 4 décembre 2013.
Alfred BABO, Professeur, Université de Bouaké en Côte d'Ivoire ; Professeur invité, Smith College et University of Massachusetts-Amherst.
- « **Réforme agraire et guerre en Colombie : L'intégration économique à la racine des déplacements de population** », Conférence, UQAM, 27 novembre 2013.
Philippe DUFORT, Chercheur postdoctoral, CIRDIS, UQAM.
- « **Dialogue judiciaire et protection des droits fondamentaux : le juge interaméricain et les lois d'amnistie** », Conférence, UQAM, 26 novembre 2013.
Élise HANSBURY, Doctorante, Institut de hautes études internationales et du développement à Genève.
- « **La diaspora et le développement : Le cas des juifs éthiopiens** », Conférence, UQAM, 7 novembre 2013.
Gabriella DJERRAHIAN, Doctorante en anthropologie, Université McGill.
- « **Rente minière et dépenses sociales : le bras de fer entre Rio Tinto et le gouvernement de la Mongolie** », Conférence, UQAM, 24 octobre 2013.
Pascale HATCHER, Professeure associée, College of International Relations, Ritsumeikan University (Japon).
- « **Pillage ou partage? Nouvelles formes d'appropriation des ressources et des territoires** », Colloque international, en collaboration avec le Centre d'études de l'Asie de l'Est (CÉTASE), UQAM / Université de Montréal, 21 octobre 2013.
Bonnie CAMPBELL, Professeure, Département de science politique, UQAM et Directrice du CIRDIS; **Dominique CAOUILLE**, Professeur, Département de science politique, Université de Montréal et Directeur, CÉTASE; **Issiaka MANDÉ**, Professeur, Département de science politique, UQAM ; **Jean-François BISSONNETTE**, Chercheur post-doctorant associé, Chaire de recherche du Canada en études asiatiques et CÉTASE; **Cécile FAMERÉE**, Candidate au doctorat, Institute of Areas Studies (LIAS), Université de Leiden; **Danielle LABBÉ**, Professeure adjointe, Institut d'urbanisme, Université de Montréal ; **Angel SALDOMANDO**, Chercheur associé et consultant, Institut d'études stratégiques de politiques publiques, Nicaragua; **Pascale HATCHER**, Professeure associée, Faculty of International Relations, Université Ritsumeikan, Japon; **Stéphane BERNARD**, Professeur, Département de géographie, UQAM; **Bruno SARRASIN**, Professeur, Département d'études urbaines et touristiques, UQAM; **Teresa TADEM**, Professeure, Département de Science Politique, Université des Philippines; **Joel F. ARIATE Jr.**, University Researcher, Third World Studies Center, Université des Philippines-Diliman; **Gabriel FAUVEAUD**, Chercheur post-doctorant associé, Chaire de recherche du Canada en études asiatiques et CÉTASE; **Philippe DUFORT**, Chercheur post-doctorant, CIRDIS; **Marie Nathalie LEBLANC**, Professeure, Département de sociologie; **Eduardo TADEM**, Asian Center, Département de science politique, Université des Philippines; **Denis TOUGAS**, Entraide missionnaire et coordonnateur de la Table de concertation sur la région des Grands Lacs africains
- « **Action collective face à l'accaparement des terres dans la jungle Péruvienne** », Conférence, UQAM, 26 septembre 2013.
Cécile FAMERÉE, Doctorante, Institute of Areas Studies (LIAS), Université de Leiden.

Médias

Bonnie Campbell. « Investment is not Synonymous with Development », Ottawa Citizen - Blog Aid and Development, 14 avril 2014.

Charles Saliba-Couture. « Le blogue Un seul monde suscite l'intérêt à UQAM », Entrevue radiophonique, *Bulletin Infos CHOQ*, UQAM, 4 février 2014.

Bonnie Campbell. « Des minières canadiennes basées à Vancouver pointées du doigt », Entrevue à Radio-Canada, 22 janvier 2014.

Bonnie Campbell. « L'Afrique entre gigantesques ressources et grande misère », Entrevue dans le Quotidien de l'Agence économique et financière à Genève (L'AGEFI), 4 novembre 2013.

Leonce Ndikumana. « The Rise of Chinese Influence in Africa », Entrevue à The Real News Network, 6 août 2013.

Bonnie Campbell. « Responsabilité sociale : le défi des sociétés minières canadiennes », Entrevue dans Journal des Alternatives, 9 juin 2013.

Nos membres

Bonnie Campbell, directrice et responsable de l'axe mise en valeur des ressources naturelles

Bonnie Campbell, (M.A., D.Phil, University of Sussex), est professeure d'économie politique au Département de science politique de l'Université du Québec à Montréal (UQAM), directrice du Centre interdisciplinaire de recherche en développement international et société (CIRDIS) et également du Groupe de recherche sur les activités minières en Afrique (GRAMA). Elle fut membre du Groupe consultatif nommé par le Gouvernement fédéral du Canada en 2006-2007 lors des Tables Rondes nationales sur la responsabilité sociale et l'industrie extractive canadienne dans les pays en développement. De 2007 à 2011, elle fut membre de l'International Study Group sur la révision des régimes miniers en Afrique de la Commission économique pour l'Afrique des Nations Unies, Addis Abéba. Mme Campbell est responsable de la publication de très nombreux articles dans des revues scientifiques et de la direction ou rédaction de quatorze volumes, dont *Restructuring in Global Aluminium*, avec Magnus Ericsson (Eds.) (Mining Journal Books Ltd, Londres, 1996) ; *Regulating Mining in Africa: For whose Benefit ?* (Nordiska Afrikainstitutet (NAI), Uppsala, 2004) ; *Qu'allons-nous faire des pauvres ? Réformes institutionnelles et espaces politiques ou les pièges de la gouvernance pour les pauvres* (L'Harmattan, Paris, 2005) ; *Mining in Africa. Regulation and Development* (Pluto, Londres, CRDI, Ottawa et NAI, Uppsala, 2009), qui fut traduit en français et publié en 2010 : *Ressources minières en Afrique. Quelle réglementation pour le développement ?* (Presses de l'Université du Québec (PUQ), Québec, CRDI, Ottawa et Nordiska Afrikainstitutet, Uppsala) ; *Pouvoir et régulation dans le secteur minier : leçons à partir de l'expérience canadienne* (PUQ, Québec, 2012), et *Modes of Governance and Revenue Flows in African Mining* (International Political Economy Series, Palgrave Macmillan, Basingstoke, Hampshire, Royaume-uni, 2013). Professeure Campbell est membre de la Société Royale du Canada depuis 2012.



Elisabeth Abergel, membre associée

Elisabeth Abergel est professeure au département de sociologie de l'UQAM. Elle est associée à l'Institut des sciences de l'environnement de l'UQAM (ISE), au Centre interdisciplinaire de recherche en développement international et société (CIRDIS) ainsi qu'au Centre de recherche interdisciplinaire sur la biologie, la santé, la société et l'environnement (CINBIOSE). Ses intérêts de recherche concernent la géopolitique et l'environnement, l'interdisciplinarité dans l'étude des problèmes environnementaux, l'évolution des technologies du vivant sur les systèmes de production agricole et alimentaire et les enjeux de santé environnementale et humaine.

Stéphane Bernard, membre régulier

Géographe de formation, Stéphane Bernard est professeur au département de géographie de l'Université du Québec à Montréal et a enseigné à l'École de développement international et mondialisation à l'Université d'Ottawa de 2008 à 2011. Spécialiste du développement, il s'intéresse plus spécifiquement aux impacts de la marchandisation des territoires et aux conflits d'usages. Ses recherches portant sur les transformations territoriales dans le cadre de la mondialisation en lien avec la planification du développement ont amenées à s'intéresser au recul forestier et à l'expansion agricole en Asie du Sud-Est. Il enseigne et dirige des travaux liés aux questions de développement et leurs effets sur les territoires, particulièrement sur la sécurité/souveraineté alimentaire, les modalités et impacts de l'expansion agroindustrielle sur les populations locales et l'environnement dans les pays en développement.



Jano Bourgeois, responsable de l'axe coopération internationale et membre associé

Professeur de science politique au Collège Jean-de-Brébeuf, il est détenteur d'une maîtrise en affaires internationales de la Norman Paterson School of International Affairs de l'université Carleton. Son mémoire de maîtrise, portant sur les rapports de forces asymétriques du Laos et de ses voisins dans le cadre du développement hydroélectrique et routier, a nécessité un travail de terrain de neuf mois au Laos et dans les pays voisins. Durant ce séjour, il a également agi comme assistant de recherche dans le cadre de travaux de recherches anthropologiques sur les minorités ethniques du nord Laos. Il poursuit actuellement un doctorat à l'UQAM sous la direction de Bonnie Campbell. Il a également travaillé en Équateur dans le cadre d'un projet de renforcement des capacités d'une fédération de coopératives agricoles pour la Canadian Co-operative Association. Actuellement, ses recherches portent sur les conséquences de l'arrivée de nouveaux donateurs sur les stratégies rhétoriques autant que pratiques d'aide au développement des donateurs « traditionnels », dans le cadre de l'OCDE ainsi que dans les autres organisations internationales de développement où ils sont dominants, comme la Banque Mondiale.

France Bourgoïn, membre associée

Over the past fifteen years, France Bourgoïn has managed research and advisory services projects on natural resource governance and policy. She has provided technical and strategic advice to governments, civil society, and the private sector primarily throughout eastern and southern Africa on issues of institutional and regulatory reform, revenue transparency, CSR, human rights, and development agreements, among other matters. She is currently directing research on the role of business in building sustainable communities and an inclusive economy focusing especially on local content and CSR practices. She has lived in Africa for more than six years and has extensive field-based experience with a broad range of development issues focused on the governance of mineral, oil, and gas industries at the national, regional, and transnational levels. She has counselled The Association of European Parliamentarians with Africa (AWEPA) on issues of financial integrity and transparency in the extractive industries. Through her work on frontier mining jurisdictions, she has also counselled the Government of Greenland on its mining policy reform process.



Dominique Caouette (Université de Montréal), membre associé

Dominique Caouette enseigne les relations internationales et la politique comparée de l'Asie du Sud-Est au département de science politique de l'Université de Montréal depuis 2004. Avant d'occuper ce poste, il a été chargé de cours à l'Université d'Ottawa et a travaillé pendant plus de cinq ans avec Inter Pares à titre d'agent de programme au sein de l'Équipe Asie. Ses écrits portent sur les relations internationales et les mouvements sociaux, plus précisément les réseaux et mouvements transnationaux, ainsi que sur les dynamiques politiques aux Philippines. Ils ont paru dans la Revue canadienne des études du développement, Revue informations et commentaires, Chroniques de la gouvernance, Revue économique et sociale, Revue Possibles, Pacific Focus, Kasarinlan : A Philippine Quarterly of Third World Studies, European Journal of East Asian Studies et Relations. Il a également co-dirigé plusieurs ouvrages sur ces thèmes. En 2008, il a mis sur pied le Réseau d'études des dynamiques transnationales et de l'action collective (REDTAC), une unité de recherche du CÉRIUM et depuis juillet 2011, il dirige le Centre d'études de l'Asie de l'Est (CETASE).



Marie-Christine Doran, membre régulier

Politologue de formation, Marie-Christine Doran est professeure à l'École d'études politiques de l'Université d'Ottawa depuis 2010 et a également enseigné à l'UQAM dès 2002. Chercheuse sur l'Amérique latine, elle détient une expérience avec divers centres et réseaux de recherche canadiens et internationaux. Chercheuse doctorante invitée au Mexique et à l'Institut français de recherche sur le développement (IRD), enseignante-chercheuse invitée à l'École des hautes études (Paris), Visiting scholar à Northwestern University et Visiting Fellow au Center for the Study of World Religion de l'Université Harvard, elle fait partie d'équipes de recherches multidisciplinaires subventionnées depuis 2002, notamment : Violence et action directe en Amérique latine (Groupe de recherche sur les imaginaires politiques en Amérique latine (GRIPAL)), Réseau d'échange et d'études sur la gouvernance démocratique (FLACSO-CODESRIA-Chaire Poissant sur la gouvernance et l'aide au développement), Chercheuse associée (Centre d'analyse et d'intervention sociologique de l'École des hautes études en sciences sociales-Paris (EHESS)). Elle fait également partie du réseau d'études sur la violence de l'Institut pluridisciplinaire d'études sur l'Amérique latine (Université de Toulouse Le Mirail), et maintient des liens de recherches permanents avec plusieurs universités et centres de recherches latino-américains (Chili, Nicaragua, Haïti, Mexique, Équateur, Argentine, Brésil). Elle a été honorée en tant que récipiendaire de la Médaille d'or académique de la Gouverneure Générale du Canada 2005-2006. En 2012, elle fut professeure invitée à l'Institut d'études sociales et politiques (IESP) de l'Université d'État de Rio de Janeiro (UERJ).



Bernard Duhaime, membre associé

Bernard Duhaime est professeur régulier de droit international à la Faculté de Sciences politiques et de Droit de l'UQAM. Il enseigne principalement le droit international des droits humains et se spécialise dans le Système interaméricain de protection des droits de la personne. Il contribue à la promotion et la défense des droits humains depuis 1996, ayant travaillé ou collaboré avec diverses agences internationales et nationales de défense des droits de la personne, ayant pris part à de multiples missions d'observation et de formation sur le terrain et ayant produit de nombreux rapports institutionnels. Le Professeur Duhaime conseille ou a conseillé plusieurs organisations de défense des droits de la personne et des peuples autochtones, des avocats et défenseurs des droits humains, des organisations internationales et des États. Il représente ou assiste de nombreuses victimes et défenseurs des droits de la personne dans le cadre d'affaires contentieuses devant le Système interaméricain de protection des droits de l'Homme, les agences et mécanismes spécialisés de l'ONU, la Cour européenne des droits de l'Homme, etc. Il est l'ancien directeur et fondateur de la Clinique Internationale de Défense des Droits Humains de l'UQAM.



Arpi Hamalian (Université Concordia), membre associée

Arpi Hamalian travaille activement pour la démocratisation des savoirs. À l'Université Concordia, elle a occupé les postes de directrice du Département, de directrice des programmes d'études supérieures en sciences de l'éducation et en andragogie, et de directrice de l'Institut Simone-de-Beauvoir, renommé à l'échelle internationale dans le domaine des études des femmes. Membre honoraire à vie de l'Institut, elle a également été professeure-conseil au Centre des étudiants adultes de l'Université et a enseigné dans le cadre des programmes de doctorat interuniversitaires de l'École de gestion John-Molson (Concordia, UQÀM, Université de Montréal et Université McGill) et du Département de communication (UQÀM-Concordia). Elle est également coprésidente fondatrice de la Chaire d'études ethnique Concordia-UQÀM. Elle cumule de nombreuses distinctions : Prix d'excellence en enseignement du Conseil de la vie étudiante de Concordia (1997) ; Prix des diplômés pour l'excellence dans l'enseignement de l'Association des diplômés de l'Université Concordia (2008) ; Médaille commémorative du 125^e anniversaire de la Confédération du Canada en reconnaissance de l'importante contribution qu'elle a apportée au pays (1993) ; finaliste pour le Prix Émile-Ollivier de l'Institut de coopération pour l'éducation des adultes (2009) ; Prix de mérite du Y des femmes dans la catégorie Éducation.



Pascale Hatcher (Université Ritsumeikan), membre associée

Pascale Hatcher est professeure associée à la Faculté des relations internationales de l'Université Ritsumeikan au Japon. Elle détient une maîtrise en science politique de l'Université du Québec à Montréal (UQAM) et un doctorat en études sur le développement international du International Institute of Social Studies (ISS) de l'Université Erasmus aux Pays-Bas. Ses recherches actuelles, qui sont financées par la Japan Society for the Promotion of Science (Gouvernement du Japon), portent sur l'économie politique de la gouvernance minière en Asie du Sud et du Sud-Est, notamment sur le rôle joué par le Groupe de la Banque mondiale dans la promotion de nouveaux cadres miniers. Ses études de cas sur la Mongolie et les Philippines ont par ailleurs donné lieu à des collaborations avec les organisations UNRISD et UNICEF. Ses récentes publications incluent le livre *Regimes of Risk : The World Bank and the Transformation of Mining in Asia* (Palgrave, 2014), et l'article *Local Communities & Multilateral Safeguards : the Mining Regime of Lao PDR*, (*Journal Globalizations*, à paraître 2014).

Zeynep Kadirbeyoglu, membre associée

Zeynep Kadirbeyoglu enseigne depuis 2009 la politique comparée de l'Amérique Latine, l'économie politique du développement et les méthodes de recherche en science politique au département de science politique et relations internationales de l'Université de Bogazici en Turquie. Elle a obtenu son Doctorat en science politique de l'Université de McGill en 2009. Elle est spécialisée en politique comparée et au niveau régional, elle s'intéresse au Moyen Orient et l'Amérique Latine. Elle a fait une M. Phil. en sciences politique et sociale à l'Université de Cambridge en 2001. Son mémoire portait sur l'analyse de l'impact des réseaux transnationaux sur la lutte de paysans se mobilisant contre une mine d'or en Turquie. Elle a également terminé une Maîtrise en sciences économiques à l'Université Bogazici en 2000. Ses écrits portent généralement sur la décentralisation, les relations entre les États, la société civile et l'environnement.



Anne Latendresse, membre régulier

Anne Latendresse est directrice du Centre d'études et de recherches sur le Brésil (CERB) et professeure au département de géographie de l'UQAM. Elle est aussi membre du Réseau interuniversitaire Villes régions monde, membre du groupe DiverCité qui mène un projet de recherche sur les impacts de la réorganisation municipale sur la gestion de la diversité dans les villes de Montréal et d'Ottawa. Elle est membre également de l'Alliance de recherche université communauté sur les méga projets et membre du réseau Métropoles, inégalités et planification démocratique. Ses travaux de recherche portent sur la démocratie participative en milieu urbain, sur les impacts de la réorganisation municipale sur la gestion de la diversité et sur la participation citoyenne à la gestion et à la planification urbaine, de même que sur les mouvements urbains dans le contexte de métropolisation et d'implantation des méga projets urbains et méga événements sportifs. Elle collabore dans de multiples équipes, notamment : Participation, Animation, Gouvernance et Durabilité dans les Écoquartiers (PAGODE), Université de Bordeaux et UQAM ; Rede Municipal de Adaptação e Mitigação às Mudanças Climáticas : Resposta a Diferentes Cenários de Mudanças Climáticas (ClimBAP), Université fédérale du Mato Grosso, Brésil ; Femmes, pouvoir et politique dans les Amériques, colloque co-organisé par le CERB, Chaire Nycole Turmel sur les espaces publics et les innovations politiques et l'Institut de recherches en études féministes (UQAM).



Marie Nathalie LeBlanc, membre régulier

Anthropologue et professeure au Département de sociologie de l'UQAM, Marie Nathalie LeBlanc a complété son doctorat au Département d'anthropologie de University College London (Royaume-Unis). Ses principales publications traitent de la jeunesse et des transformations sociales dans les sociétés postcoloniales africaines (Côte d'Ivoire and Mali) et au Québec, notamment en ce qui a trait à la religion et à la culture populaire. Ses publications sur l'Afrique apparaissent dans diverses revues académiques canadiennes, françaises, britanniques et américaines (African Affairs, Journal of religion in Africa, Cahiers d'études africaines, entre autres). Elle dirige présentement un programme de recherche sur les rôles des ONG confessionnelles dans la société civile en Afrique (CRSH). Elle a participé et participe encore à plusieurs programmes internationaux de recherche, notamment sur l'Islam et la sphère publique en Afrique de l'ouest avec une équipe de chercheurs en France et en Afrique. Elle est actuellement directrice de recherche de l'axe Mouvements sociaux et société civile du CIRDIS, membre du Groupe de recherche sur les sociétés africaines en mutation (GIERSA) et du Groupe de recherche sur la diversité urbaine (GRDU). Ses récents intérêts de recherche se centrent sur les nouveaux charismes dans le contexte des nouvelles technologies de l'information et de la communication, et la féminisation de l'Islam en Côte d'Ivoire.



Philippe Leroux-Martin (Harvard), membre associé

Philippe Leroux-Martin a travaillé pendant cinq ans en tant que membre d'une équipe de conseillers juridiques supervisant la mise en œuvre du processus de paix de Dayton en Bosnie-Herzégovine. Suite à son travail à Sarajevo, il a dirigé le département juridique de l'organisation qui a été créé pour superviser et coordonner le processus d'indépendance du Kosovo en 2008-2009. Il est diplômé de l'Université de Montréal (LL.B), de la London School of Economics (LL.M) et de la Harvard Kennedy School of Government (MPA). Il a été invité à commenter les développements en ex-Yougoslavie à la BBC World News, à CBC / Société Radio-Canada et à BBC Radio (Service Perse). Il travaille en ce moment sur la publication d'un ouvrage qui s'intitulera « Diplomatic Counterinsurgency : Lessons from the Balkans » (Cambridge University Press) et est actuellement Fellow au Belfer Center for Science and International Affairs à la Harvard Kennedy School of Government à Cambridge, Massachusetts.



Issiaka Mandé, membre régulier

Issiaka Mandé est Professeur au Département de science politique de l'UQAM. Il s'intéresse à l'histoire socio-économique de l'Afrique contemporaine et a été l'un des acteurs importants lors de la rédaction de la Déclaration de Québec sur la sauvegarde et la mise en valeur des recensements africains (juin 2007). L'essentiel de ses travaux porte sur l'histoire des populations de l'Afrique occidentale avec un accent particulier sur la circulation migratoire dans cette région. Il insiste particulièrement sur la période coloniale, son influence sur la structuration de cette migration avec une analyse des effets du travail forcé et l'inégalité dans les investissements territoriaux du pouvoir colonial. A côté de l'examen de ces flux, ses réflexions portent également sur le caractère diasporique de la migration internationale des ouest-africains, à l'impact de celle-ci sur les constructions identitaires. Il poursuit de nombreuses collaborations avec des réseaux internationaux. Il est notamment membre du comité exécutif de l'Association des historiens africains et a fait partie récemment du comité d'experts internationaux de « Femmes dans l'histoire de l'Afrique », produit par l'UNESCO. Il est également membre du Conseil scientifique de l'Observatoire démographique et statistique de l'espace francophone (ODSEF), associé au Centre interuniversitaire d'études québécoises (CIEQ) de l'Université Laval.

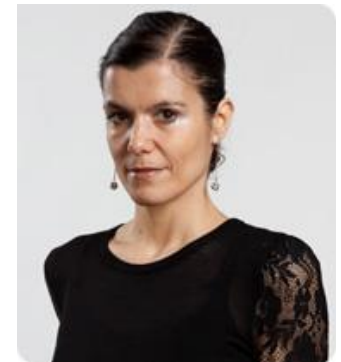


Leonce Ndikumana, membre associé

Professeur d'économie à l'Université du Massachusetts, Amherst, États-Unis
Directeur du African Development Policy Program, Political Economy Research Institute (PERI)

Caroline Patsias, responsable de l'axe gouvernance et membre régulier

Caroline PATSIAS est professeure au Département de science politique à l'UQAM et membre du CIRDIS. Elle est spécialisée sur les questions de la citoyenneté, du militantisme et des transformations de la démocratie canadienne. Ses recherches croisent deux axes d'analyse. Un premier consacré à la politisation examine comment les citoyens construisent un rapport au politique ou à l'inverse évitent celui-ci. Les recherches menées ici reposent sur une comparaison entre la France et le Québec notamment. Un second axe de recherche concerne les modalités d'une gouvernance plus participative. Il s'agit d'analyser le rôle des mécanismes institutionnels et des contextes politiques et locaux dans l'élargissement des processus décisionnels en privilégiant une perspective historique et comparative.



Valéry Ridde, membre associé

Valéry Ridde est professeur agrégé de santé publique à l'École de santé publique de l'université de Montréal (Département de Médecine Sociale et Préventive), titulaire d'une chaire de recherche en santé publique appliquée des Instituts de Recherche en Santé du Canada (IRSC), chercheur au centre de recherche du CHU de Montréal (CRCHUM). Ses travaux de recherche portent sur les services de santé, l'évaluation des programmes et des politiques publiques de santé dans un contexte de santé mondiale et d'équité. Il possède un doctorat (Ph.D) en santé communautaire (U. Laval) concernant l'analyse de la mise en œuvre des politiques de santé au Burkina Faso. Sa thèse, publiée aux éditions L'Harmattan, a obtenu un prix du Réseau de recherche en santé publique du Québec. Il détient une maîtrise en santé communautaire et un diplôme d'étude supérieure spécialisée (DESS) en management et une maîtrise en gestion.



Yann Roche, membre régulier

Yann Roche est titulaire d'un doctorat de l'Université Laval. Après avoir enseigné à l'Université Laurentienne de Sudbury, il est maintenant membre du département de géographie de l'UQAM, depuis 1997. Travaillant sur divers aspects sociaux et environnementaux de l'Asie du Sud-Est depuis 1994, il s'est spécialisé dans l'application des systèmes d'information géographiques à l'environnement et à la gestion des ressources naturelles, ainsi, plus récemment, qu'à l'écotourisme. Membre du Pôle Géographie et Tourisme de l'Agence Universitaire de la Francophonie pour la région Asie-Pacifique, il est aussi membre du CIFORT. Au CIRDIS, il est responsable de la dimension Tourisme durable de l'axe de recherche Mise en valeur des ressources naturelles.

Angel Saldomando, membre associé

Economiste, il a travaillé comme chercheur et consultant dans plusieurs pays d'Amérique Latine, notamment en Amérique Centrale. Il a été consultant indépendant pour diverses agences de coopération internationale (PNUD, GTZ, ASDI, COSUDE, FINNIDA, NORAD, entre autres). De plus il a collaboré avec des ONG, centres de recherche et réseaux associatifs. Il a enseigné au département de sciences économiques de l'Université Nationale et à l'Université Américaine au Nicaragua, et à l'Université de Bologne. Ses principaux thèmes de travail sont gouvernance et développement, réforme économique et institutionnelle. Actuellement il travaille sur les enjeux de gouvernance et d'exploitation de ressources naturelles en Amérique latine. Il est chercheur associé au Centre d'études stratégiques sur les Politiques publiques (IEEPP) au Nicaragua. Actuellement, il collabore avec plusieurs centres en Amérique du sud (Argentine, Bolivie, Pérou, Chili) sur la problématique de gouvernance et ressources naturelles, et notamment avec le Centre d'études Société et Politiques publiques (CISPO), de l'Université de los Lagos au Chili. En 2013 il a organisé au Chili l'atelier de recherche « Innovations de gouvernance dans le contexte des tensions autour de l'exploitation des ressources naturelles » (apropiacion de recursos naturales y territorio adaptaciones y resistencias). Cinq pays ont été invités à participer (Canada Argentine, Chili, Pérou, Bolivie, plus le Nicaragua pour l'Amérique Centrale).





Bruno Sarrasin, membre régulier

En plus d'une maîtrise en science politique de l'Université du Québec à Montréal (1995) et d'une maîtrise en administration publique de l'École nationale d'administration publique (1999), Bruno Sarrasin détient un doctorat en science politique de l'Université de Paris 1 Panthéon-Sorbonne (2002). Professeur au département d'études urbaines et touristiques depuis 2002, il a aussi occupé la fonction de directeur de la revue de recherche en tourisme Téoros jusqu'en 2008. Il est actuellement Directeur des programmes de 1er cycle en gestion du tourisme et de l'hôtellerie et Directeur de la collection Tourisme aux Presses de l'Université du Québec. Ses travaux portent sur l'économie politique du développement, particulièrement en Afrique subsaharienne ; la sociologie politique des politiques publiques, principalement dans le domaine de la protection de l'environnement et l'analyse sociopolitique, la prévision et la prospective du phénomène touristique.

Nos membres postdoctoraux et étudiants

Membres postdoctoraux

Nom	Membres responsables de l'encadrement	Statut au CIRDIS
Moussa Diop	Caroline Patsias et Bonnie Campbell	En cours
Philippe Dufort	Bonnie Campbell	En cours (terminé en juin 2014)
Gabriella Djerrahian	Marie Nathalie LeBlanc	En cours

Membres étudiants

Nom	Niveaux	Statut au CIRDIS
Remadji Hoinathy	Doctorat	Diplômé
Elise Hansbury	Doctorat (Bernard Duhaime)	Demandé
Josée Daris	Doctorat (Bernard Duhaime)	Demandé
Émilie Robert	Doctorat (Valéry Ridde)	
Étienne Roy Grégoire	Doctorat	En cours
Gabriel Goyette-Côté	Doctorat	En cours

DÉPENSES

1 ^{er} mai 2013 au 30 avril 2014	Réel	Approuvé
DÉPENSES		
FRAIS INDIRECTS		
941-961-962-963-969 Frais UQAM	8 249,10 \$	18 133,27 \$
Sous-total frais indirects	8 249,10 \$	18 133,27 \$
PERSONNEL		
51606 / 51650 Salaire irrégulier - professionnel	106 567,54 \$	104 797,64 \$
51522 / 51542 Étudiant S.O.R (2e cycle)	6 384,24 \$	20 263,28 \$
51524 Étudiant S.O.R (3e cycle)	18 359,36 \$	0,00 \$
51607 Surnuméraire - professionnel	439,74 \$	0,00 \$
52001 / 52002 avantages sociaux	18 208,55 \$	0,00 \$
51301-58511 Honoraires professionnel	46 253,46 \$	56 118,00 \$
Engagements salariaux	0,00 \$	20 000,00 \$
Sous-total personnel	196 212,89 \$	201 178,92 \$
FONCTIONNEMENT		
53011 Frais déplacement Séjour personnel	23 747,99 \$	23 829,60 \$
53014 Cours perf. Congrès Colloque	20,00 \$	750,00 \$
53511-53514 Frais représentation Réseautage	1 066,09 \$	1 600,00 \$
54011 Fournitures et matériel	1 902,66 \$	2 250,00 \$
54015 Photocopies / Polycopies	543,88 \$	250,00 \$
54016 Prestations postales	46,52 \$	50,00 \$
54711 Volumes Périodiques	0,00 \$	200,00 \$
494 Équipement informatique	0,00 \$	1 500,00 \$
57012 Appel tarifés & télégrammes	6,19 \$	150,00 \$
59710 Budget global non réparti (imprévu)	155,48 \$	10 237,92 \$
49511 Vente ou récupération externe	-1 695,40 \$	0,00 \$
Sous-total fonctionnement	26 043,41 \$	40 817,52 \$
TOTAL DES DÉPENSES	230 505,40 \$	260 129,71 \$
Surplus/Déficit	233 774,51 \$	109 236,64 \$

VENTILLATION DES SOMMES REPORTÉES À LA FIN DE L'EXERCICE FINANCIER 2013/2014

1 ^{er} mai 2013 au 30 avril 2014	Réal	Approuvé AG 30-01-2014
REVENUS / DÉPENSES		
Surplus/Déficit	233 774,51 \$	109 236,64 \$
Sommes engagées réel	6 361,52 \$	0,00 \$
Disponibilité réel	227 412,99 \$	109 236,64 \$
Dépenses - Réserves estimées et engagées 2014/15	-8 865,72 \$	0,00 \$
Engagées reportées 2014/15	199 177,63 \$	73 924,48 \$
Réserves estimées	37 101,08 \$	35 312,16 \$
TOTAL DES ENGAGEMENTS & RÉSERVES (Disponible)	233 774,51 \$	109 236,64 \$